



---

# DET DANSKE Møntsted

I ODENSE I DET 11. ÅRHUNDREDE

Af Carl Johan Becker

Studier over møntproduktionen i Lund i perioden ca. 1040-ca. 1046 (Becker 1981) har givet nye resultater vedrørende serien af mønter fra vort vigtigste danske møntsted og har gjort det muligt at tilføje nogle oplysninger om en yderst dunkel periodes politiske historie. Nogle få mønter fra Lund er gennem stempelkoblinger blevet sat i forbindelse med det lille møntsted i Odense, og disse mønter har tjent til at udbygge de historiske enkeltheder. Selv om mønterne fra Odense er blevet beskrevet og ordnet af P. Hauberg i hans pionerarbejde om den tidlige møntproduktion i Danmark (Hauberg 1900), har det været fristende at underkaste dem et fornyet studium.

Lad mig begynde med Lund. Her nyordnede kong Hardeknud møntproduktionen i sine sene regeringsår og indførte omkring 1040 helt nye typer med et portræt og sit navn på adversen samt en fuldt læselig revers, begge i normal engelsk stil. Men man finder ikke noget særligt mønster; både adverserne og reverserne kopierer mange engelske mønter, ældre såvel som samtidige. Derudover er der nogle »uægte« stempler med navne på afdøde engelske konger eller fremmede møntsteder. Denne højst besynderlige vane er veldokumenteret gennem stempelkoblinger. Hardeknuds død i 1042 medfører ikke nogen forandring heri i de følgende to år eller så bortset fra, at navnet på den nye konge, Magnus, nu står på adverserne. Der laves stadig nogle »uægte« eksemplarer, f.eks. med navnet på den engelske konge Edvard Bekenderen. I løbet af de følgende to år eller deromkring erstattes navnet Magnus af helt ulæselige indskrifter, mens reverserne holder sig næsten uændret. Antallet af stempler og mønter er omtrent det samme som i den forudgående periode. Derefter bliver den netop omtalte serie afløst af mønter med helt nye adverser i »byzantinsk«





stil, dvs. Svend Estridsens typer. Der er mange stempelkoblinger, som viser, at disse tre grupper er kronologiske (Becker 1981, fig. 3-4). – Nedenfor skal der gives en historisk fortolkning af disse kendsgerninger.

Disse serier fra Lund er blevet omtalt, fordi nogle af de nylig vundne resultater er nødvendige, for at man kan forstå den samtidige møntproduktion i Odense. Lad os se på de

M.17	×MΛHVΣ RE+×	186,187,518
O-M1	+M'XHNVS RE+	501, 516
O-M2	≡MΛN/...../+	517
O-M3	+MAHNVΣ : AR'ALD RE+	511a
K.14	+CNVTN // REC	138,503
E.4	+EDPERD://RE:+	506
HL3	+NAR//ARALD+	511
HL4	+ARALD RE+ NAR	512, STANFOD
O-X1	+NI//IOXNST RE+	504
O-X2	+IΛVD+++ RE+	502
O-S.1	+SPEN ON OÐ	505,507,508
O-S.2	(SP)EIN ON OÐ	525
O-S.3	IVSPE'N ON OÐ	507
O-S.4	(IHP)IIIN ON OÐ	507,521,522
O-S.5	ΛLFN ONO·	523,524
O-S.8	+ΣPEN·//RE:+	518
O-S.8a R-E	—  —	514, 515
O-S.9	SP EN	513, LUND

forskellige stempler, som med sikkerhed (eller sandsynligvis) kan sættes i forbindelse med dette møntsted. I fig. 1-2 gives der lister over de adverser og reverser, som indtil nu kendes. Alle stempler er forsynet med symboler efter det samme system, som blev brugt i analysen af mønterne fra Lund. I alle listerne betyder samme angivelser og tal, at der er identitet mellem stemplerne.

### Adverserne og deres indskrifter

1. *Autentiske navne.* Med dette udtryk menes herskere, som faktisk havde kontrol med møntstedet i Odense, svarende til kongenavnene på samtidige engelske mønter. I Odense er der kun to, Magnus og Svend.

*Magnus* findes på tre stempler med titlen REX og må henvise til kong Magnus den Gode. Ét stempel, M. 17 (fig. 3 A-B), blev først brugt i Lund og så bragt til Odense, hvor det blev kombineret med en ny revers. De andre Magnus-møn-

Fig. 1. Advers-stempler brugt i Odense og deres kombinationer med reverser (= fig. 2).



1965, 99f.) og når til samme resultat som Hauberg. Der foreligger en anden mulighed, selv om den er blevet forkastet af Skaare: på de få mønter fra Odense kunne navnet være en blandt flere uægte indskrifter og efterligne navnet på den engelske kong Harold, ligesom lignende mønter blev slået i Lund (Becker 1981, gruppe HL). Så jeg foretrækker at opfatte NARALD-mønterne fra Odense som tvivlsomme og vender senere tilbage til problemet.

3. Der kendes to slags *uægte navne*. Den første er tilsyneladende autentisk, siden den indeholder to kongenavne. Men det er umuligt, at disse konger kan have slået mønter her. Knud nævnes på ét stempel (K. 14) (fig. 10), men det er et originaleksemplar fra Lund med en revers, som ikke kan være tidligere end 1040, og som efterligner Hardeknuds sidste type. Det andet stempel (E. 4) giver navnet på kong Edward, som ikke havde noget at gøre med Danmark (Hauberg 1900, pl. VIII. 3). Begge navnene blev også indsat på samtidige mønter i Lund. – Den anden gruppe med uægte adverser (O-X. 1-2) giver ingen mening, men er af en vis interesse, da der i begge tilfælde er tilføjet REX til det ulæselige navn (fig. 11-12).

### Reverserne og deres indskrifter

Fig. 2 indeholder en liste over 22 forskellige stempler. De fleste af dem er læselige og opgiver navnet på både møntmester og møntsted. Man støder ofte på to møntmestre:

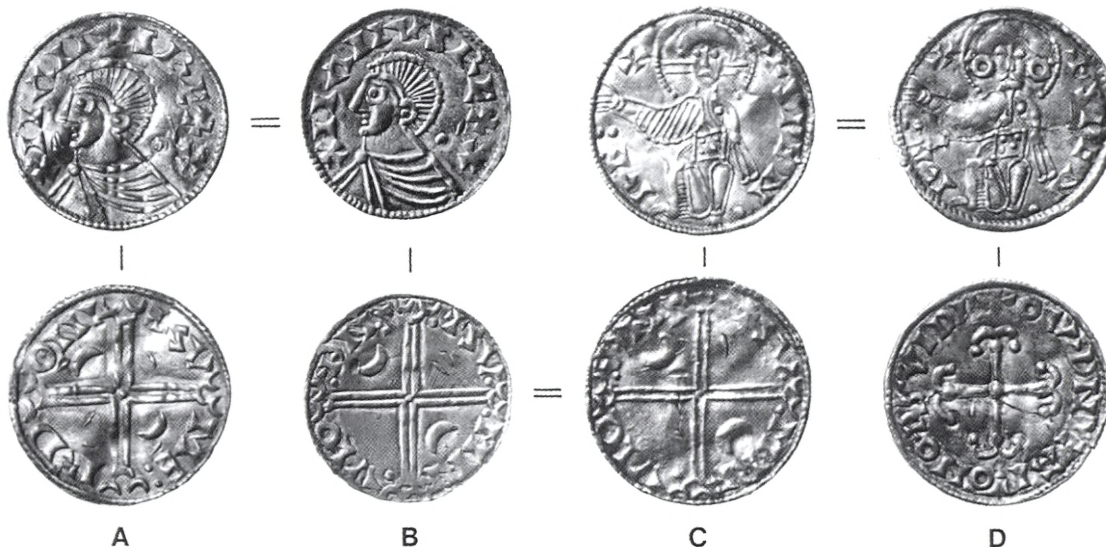


Fig. 3.  
Del af stempelkæde I. A.  
(Lund) M.17/186.  
(KMMS, nr. BP 1038,  
Espinge, Skåne). – B.  
(Odense) M. 17/518.  
(KMK). – C. (Odense)  
O-S. 8/518. (KMMS). – D.  
(Odense) O-S. 8a/514.  
KMMS, Thomsen 9993).  
Adversstempel = C,  
opgraveret.

Alfnoth (med otte stempler) og Outhinkarl (med seks stempler). Begge navnene er velkendt fra Lund på Hardeknuds og Magnus' mønter, men de findes ikke længere her på det tidspunkt, da overgangen fra normale til ulæselige adverser finder sted, dvs. i begyndelsen af Magnus' anden periode. Derfor er den teori blevet fremsat, at de begge har forladt Lund på det tidspunkt og er blevet ansvarlige for produktionen på det nye møntsted i Odense (Becker 1981, 157). Denne teori bestyrkes af, at Alfnoths mønter fra begge møntsteder opviser et særligt træk, nemlig grupper af små prikker under hans navn (Lund nr. 3, Odense nr. 501 og 505).

Et tredje navn er læseligt, men tvivlsomt, nr. 518, SUM(E)RFUL (fig. 3B). Jeg har ikke fundet det på samtidige mønter eller andetsteds. Man kunne forklare det som et falsk navn, der efterligner møntmesteren Sumerled, som var virksom i Lund i mange år. Det var ham, der brugte stempel M.17, som blev bragt til Odense og anvendt der på ny. Men Sumerled forblev i Lund, hvor hans navn stadig kan mødes indtil Svend Estridsens serie. Stempel M.17 viser det samme særtræk, som Sumerled brugte i Lund, små halvmåner under hans navn.

Endnu et navn må omtales, men det er ikke med på listen. En af ARALD-mønterne (HL.4) kendes både med en Odense-revers (nr. 512) og med en tilsyneladende engelsk revers: GODRIC ON STANFOD (Stamford). Denne mønt (fig. 3a) er smukt lavet, og reversstemplet er blevet betragtet som engelsk og brugt på ny i Danmark (Skaare 1965, 101). Adversen viser et portræt af Edwards type A (stjerneformet/lille kors, 1044-46), men reversen kopierer Hardeknuds sidst prægede mønter (1040-42). Ved første øjekast synes indskriften at være engelsk, da Godric var en møntmester fra Stamford og virkede fra Æthelreds tid helt frem til Edwards første regeringsår. Men den måde, møntstedet er stavet på, savner indtil videre paralleller, så det er mere sandsynligt, at det drejer sig om en dygtigt udført dansk kopi, som kan sammenlignes med »Lincoln«-reverserne fra Lund (Becker 1981, nr. 7 og 134-136). Indtil nu ved man ikke besked om, at noget ægte engelsk stempel er blevet genbrugt i Danmark sent i 1040'erne.

Det må nævnes, at både fig. 1 og fig. 2 indeholder nogle ulæselige indskrifter. Kun de mønter er medtaget, hvor enten en del af indskriften eller den ene side af mønten kan henføres til Odense.

Fig. 2 har en søjle med bogstaver, der angiver reversstyperne. Der kendes kun fire forskellige mønstre, og tre af dem er de samme som dem, der er brugt i publikationen ved-



Fig. 3a.  
»Harald«/Stamford. HL.  
4/Stan. (Universitetets  
Myntkabinett, Oslo).  
(Efter Skaare 1965).



rørende mønterne fra Lund. *A* betyder »lille kors« (fig. 10), sandsynligvis en imitation af Edwards type *A*. *D* står for det gamle »lange kors« (fig. 12), der er en af Æthelreds typer. *L* er en efterligning af Harolds eller Hardeknuds »juvelkors« (fig. 9). Det er vigtigt at bemærke, at den eneste kendte *L*-revers fra Odense er blevet graveret på ny (her type *La*, fig. 8); dette stempel er reversen på den meget debatterede Magnus/(H)arald-mønt (O-M. 3). K. Skaares vigtige iagttagelse (Skaare 1965, 101) er korrekt.

Den fjerde reverstype fra Odense minder meget om Edwards »hammerkors« (fig. 7). Der bruges flere stempler, men kun i kombination med (alle) Svend-adverserne og med den underlige O-X. 1. Man kan vanskeligt tro på, at stemplerne fra Odense kopierer Edwards type, da den falder for sent (1059-62). Modellen må søges andetsteds.

På den anden side benyttes reverstypen med hammerkorset også andre steder end i Odense. Hauberg illustrerer en mønt med en advers fra Slagelse (Hauberg 1900, Svend nr. 48), og to andre stempler bærer indskriften LEFSI ON TOFT eller TOFTUM (Hauberg 1900, pl. VIII, 6-7), et meget lille møntsted, hvis geografiske placering endnu er ukendt. Man antager normalt, at det var et sted på Fyn, men det ligger sandsynligvis i Skåne, eftersom en af adverserne har stempelforbindelse med en mønt fra Lund, og møntmesteren Lefsi er virksom her i denne periode. Endelig bør nævnes en unik mønt fra det store møntfund fra Hågerup på Fyn (Galster 1944, 105, nr. 67). Adversen er af typen Hbg Svend 6, og reversen viser et hammerkors og indskriften +IN NOMINE TAI. Galster betragtede denne mønt som en hidtil ukendt type fra Odense, men stempelforbindelsen med adversen viser en tilknytning til Lund (Becker 1985, 178, stempelkæde III). Der består naturligvis også den mulighed, at adversen blev brugt her på ny. Hvis det er tilfældet, står vi over for problemet, hvor den blev lavet.

### Stempelkombinationer og -kæder

Alle stempelkombinationerne vises på fig. 1-2. Nogle af de mere interessante bør omtales, da de er vigtige med henblik på at drage yderligere slutninger vedrørende møntproduktionen i Odense. Et antal uægte indskrifter bliver kombineret med almindelige Odense-stempler: 1). Adversen med »Edward« (E. 4) har en revers, der er lavet af Alfnoth i Odense. 2). De tre adverser med »Harald« kombineres med Odense-reverser lavet af Outhinkarl. 3). I den samme adversgruppe (HL. 4) har én mønt en revers, som er en dansk imitation af et engelsk stempel (Godric on Stamford). 4). Begge de underlige adverser O-X. 1-2 angiver Alfnoth som møntmester i Odense. 5). Et antal ulæselige adverser og reverser registreres

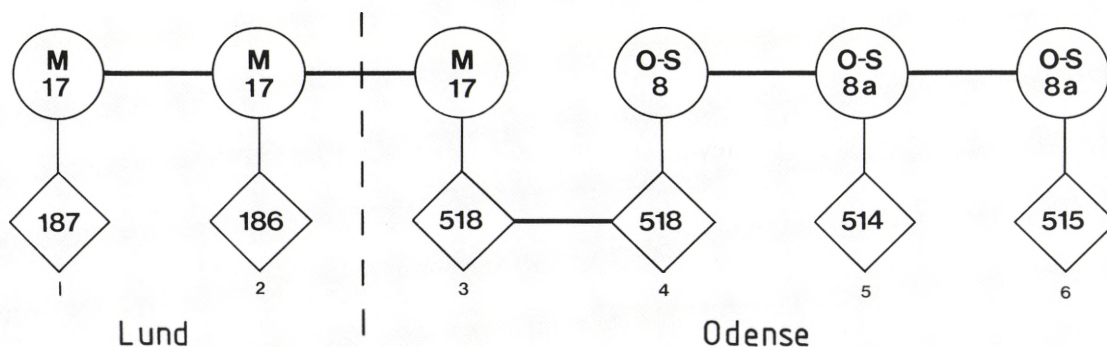


Fig. 4. Den fuldstændige stempelkæde I. De mønter, der ikke er illustreret i fig. 3, er: 1. M.17/187. (KMK 6620, Espinge, Skåne). – 6: O-S. 8a/515. (KMMS, nr. FP 226, Lyngby, Nordjylland).

her, fordi de er kombineret med rigtige stempler fra Odense. Et lignende mønster kendes fra alle samtidige provinsmøntsteder i Danmark og her normalt i meget større omfang, men dette mønster er meget sjældent i Lund i denne periode.

Af stempelkæder, som er lige så betydningsfulde, er der ret få. To ud af tre små stempelkæder indeholder stempler fra Lund, der er blevet brugt igen i Odense (fig. 3A, 10) (Becker 1981, 157). Den tredje, der har en Svend-advers fra Odense (O-S. 9), må være blevet bragt til Lund og derefter brugt her (fig. 14). Den stempelkæde, der begynder med adversen M. 17, giver endnu en oplysning, da det er den eneste, som kombinerer en Magnus-advers med en Svend-revers (fig. 3).

### Dateringen af møntstedet i Odense

Denne afhandling behandler kun møntstedet i første halvdel af det 11. århundrede. Ifølge Hauberg var møntstedet allerede i brug i Knud den Stores regeringstid. Men den eneste mønt, der bærer hans navn, er fra Lund og slået efter hans død (K. 14); den dateres nu til perioden ca. 1040-ca. 1044. Hvis vi betragter de autentiske navne på adverserne, er der i Odense kun to danske konger, hvis regeringsperioder er velkendte, Magnus den Gode (1042-47) og Svend Estridsen (1047-ca. 1074). Efter hvad vi i øjeblikket ved om deres møntproduktion, er det muligt at angive en mere præcis datering. Det er blevet påvist – ved hjælp af stempelkæder –, at mønterne fra Lund kan inddeles i kronologiske grupper i



perioden 1042-47. I denne første fase bærer mange mønter Magnus' navn på adversen, men i den anden periode udskiftes det med bevidst ulæselige adversindskrifter. I de sidste år af Magnus' regeringstid indføres der i Lund helt nye typer, som opviser »byzantinske« adverser, der for længe siden er blevet identificeret som Svends mønter. Hauberg havde i sin bog allerede antaget (Hauberg 1900, 215), at Svend var begyndt at slå mønter i Lund, før han ved Magnus' død blev konge af Danmark. Dette er blevet bekræftet af det vigtige møntfund fra Espinge (Åspinge) ved Lund, der blev nedgravet 1047-48 (Dolley 1976, 461). Blandt dets mere end 8000 mønter var der mindst 155 af Svends »byzantinske« typer; ikke færre end ca. 115 mønter fra 21 forskellige stempler af typen Hbg 6 er blevet registreret på Stockholms Museum, hvad der viser, at der må have været en omfattende produktion af disse typer, før den store sum blev skjult. Det er meget betydningsfuldt, at ikke en eneste mønt blandt Svends typer bærer hans navn eller hans kongetitel.

I Odense finder man to grupper mønter med Svends navn. Stemplerne O-S. 1-3 har en advers i engelsk stil og indskriften SPEN ON OÐ. Der er ingen direkte mulighed for at datere dem nøjagtigt. I den anden gruppe møder vi den »byzantinske« stil med SPEN eller SPEN REX. I overensstemmelse med titlen må den sidste være senere end 1047. Ingen af Svends senere typer fra Lund er blevet fundet eller kopieret i Odense. Så dateringen af møntstedet falder sandsynligvis mellem ca. 1044 og ca. 1050. Det sidste år bekræftes af stempelkæden fig. 14. Dette indebærer, at der ingen forbindelse er mellem de her behandlede mønter og en lille serie, der blev slået omkring 30 år senere af Knud den Hellige (1080-86).

### Opsummering af de numismatiske beviser

Sammenlignet med opkomsten af andre mindre møntsteder i Danmark i sidste del af 1040'erne viser møntstedet i Odense sin egenart. Til trods for de forholdsvis få år, i hvilke det var virksomt, er antallet af stempler ganske stort (indtil nu 17 adverser og 22 reverser). Men møntproduktionen må have været meget begrænset, da jeg kun har været i stand til at registrere ca. 60 eksemplarer fra alle de større museer i de nordiske lande og flere mindre samlinger. Flere typer kendes kun i et enkelt eksemplar eller et par mønter. I gennemsnit er stemplernes kvalitet højere end fra andre »provins«møntsteder, og de bedre stempler er af samme høje standard som samtidige produkter fra Lund eller endog fra England. Selv den ret vanskelige teknik at opgrave et stempel blev anvendt. Forklaringen herpå kunne være, at de to autentiske møntmestre i Odense, Alfnoth og Outhinkarl, flyttede fra Lund,





Fig. 5



Fig. 6



Fig. 7



Fig. 8



Fig. 9



Fig. 10



Fig. 11



Fig. 12

Fig. 5-12.

Magnus, Odense. O-M.  
1/501. (L.E. Bruun 1617).Fig. 6. Svend, Odense.  
O-S. 1/505. (KMMS, FP  
2113, Hågerup, Fyn, nr.  
65). Fig. 7. Svend, Oden-  
se. O-S. 9/513. (KMMS).Fig. 8. Magnus-Harald,  
Odense. O-M. 3/511a.  
(KMMS). Fig. 9. »Harald«,  
Odense. HL. 3/511. (KMK  
6620, Espinge, Skåne).Fig. 10. »Cnut«, Odense.  
K. 14/503. (KMMS, nr.  
xxi, Tørring, Jylland).Fig. 11. Ulæselig advers,  
Odense. O-X. 1. (KMMS,  
FP 2113, Hågerup, Fyn,  
nr. 50). Fig. 12. Ulæselig  
advers, Odense. O-X. 2.(KMMS, FP 2113,  
Hågerup, Fyn, nr. 45)



hvor de begge var virksomme blandt flere dygtige kolleger indtil overgangen mellem Magnus' første og anden periode, hvorefter deres navne ikke længere findes her.

To kommentarer er vigtige, hvad angår indskrifterne. Nogle af dem er mere eller mindre ulæselige, men ikke i samme grad som på andre provinsmøntsteder. Den anden kommentar angår både Lund og Odense og drejer sig om brugen af læselige, men uægte navne på både adverser og reverser. I Odense er navnene Cnut, Edward og sandsynligvis Harald eksempler herpå, og de underlige eller ulæselige navne på stemplerne O-X. 1-2 tilhører samme gruppe, da de optræder sammen med kongetitlen. Det bedste eksempel på en uægte revers er efterligningen af en engelsk mønt fra Stamford, der gennem stemplet er forbundet med Outhinkarl-reversen 512. I Lund møder man den samme usædvanlige praksis i perioden fra ca. 1040 til ca. 1044. Denne irriterende fremgangsmåde blev afgjort bragt til Odense af de autentiske møntmestre. I Lund var de i alle tilfælde begge ansvarlige for lignende adverser.

### Fordelingen af mønterne fra Odense

Kortet fig. 13 viser, hvor mønterne fra møntstedet i Odense er blevet fundet. I de fleste tilfælde udgør de en del af møntskatte, som er talrige i perioden lige før og efter 1050. Det er interessant at bemærke, at de fleste af mønterne blev nedgravet (og sandsynligvis var i omløb) i de danske provinser (herunder Skåne). De fund, der omfatter mere end to mønter fra Odense, er angivet med større prikker. De stammer alle sammen fra det centrale område: der er 3 mønter fra Tørring, Østjylland (Hauberg 1900, 170, nr. 96. – Jonsson 1986, DS 105), mindst 6 mønter er fra Selsø, Sjælland (Hauberg 1900, 174, nr. 127. – Jonsson 1986, 34, DS 113 (kaldet Bonderup)), og 14 mønter fra 8 forskellige stempler udgør nu en del af møntfundet fra Hågerup på Sydfyn (Galster 1944, 93ff., plus supplement 1986, KMMS nr. FP. 4663. – Jonsson 1986, 34, DS 109).

Meget få mønter kom langt omkring. En af dem (K. 14/503) blev fundet i den sene møntskat i Maidla, Estland (Leimus 1979, nr. 1070. – Ikke illustreret, men fotografisk verificeret), og en anden mønt (O-S.9/513) er en del af møntfundet fra Sanda, Mora sogn i Midtsverige (CNS, vol. 16, 1 nr. 8, 1302). – Det bør nævnes, at møntfundenes *terminus post quem* ikke er blevet brugt til at datere typerne fra Odense, da resultatet heraf ville være mere usikkert end en datering efter kronologien af mønterne i Lund.

Fordelingen af mønterne fra Odense kan ikke sammenlignes med lignende kort, da det er det eneste, der er publiceret over danske møntsteder i det 11. århundrede. Det ville

være umagen værd på samme måde at undersøge produktionen fra både større og mindre møntsteder i denne periode.

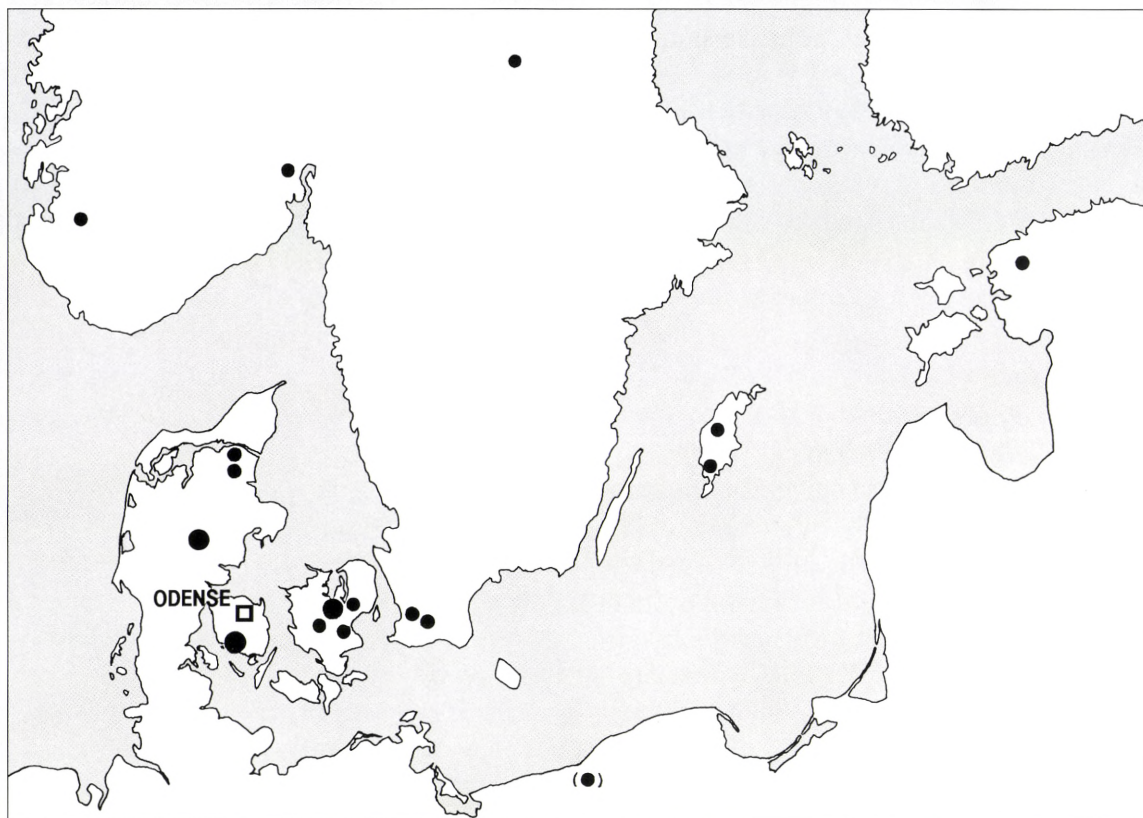


Fig. 13.  
Fordeling af mønterne  
fra Odense. Møntfund  
med tre eller flere  
eksemplarer er angivet  
med større prikker.

### Møntstedet i Odense som historisk kilde

Studier over samtidens møntproduktion i Lund (Becker 1981) er også blevet brugt som en uafhængig numismatisk kilde til at belyse Danmarks politiske historie. Perioden 1042-47 er en meget dunkel fase. Bortset fra visse enkeltheder er der kun få historiske kilder, og de er vanskelige at fortolke, da de modsiger hinanden. Vi ved, at den norske kong Magnus blev valgt til konge af Danmark efter Hardeknuds død 1042, men uden arveret. Som medlem af det gamle danske kongehus gjorde Svend Estridsen (nevø af kong Knud den Store) også



krav på tronen, og der var bitre kampe, indtil Svend blev konge over hele Danmark efter Magnus' pludselige død i 1047.

Med hjælp fra flere stempelkæder kan kronologien i møntproduktionen i Lund give visse oplysninger om den politiske situation i Skåne, en af de rigeste provinser i Danmark. I årene fra ca. 1040 og derefter var møntproduktionen meget stor og foregik uden afbrydelse. Efter nogle få år med Hardeknuds navn på adversen følger der en kort periode, da dette afløses af Magnus som den nye konge. Efter en lige så kort periode bliver herskerens navn bevidst gjort ulæseligt. Stadig i overensstemmelse med stempelkæderne følger direkte derefter Svend Estridsens »byzantinske« typer (men uden angivelse af navn eller titel), og disse typer blev tilsyneladende lavet før 1047. Derefter finder vi den lange serie af Svends mønter. Alt dette kan kun forklares, hvis vi antager, at Magnus blev konge efter Hardeknuds død, men efter nogle få års forløb måtte forlade Skåne; i nogle år var det usikkert, hvem der kontrollerede det stadig meget produktive møntsted. Efter endnu et par års forløb – sandsynligvis før 1047 – havde Svend sat sig fast i Skåne og forandret alle mønttyperne, der nu viste hans egne adverser.

Denne opfattelse af begivenhederne i Lund kan nu suppleres med oplysninger om møntproduktionen på det nye møntsted i Odense. De første mønter her bærer navnet på kong Magnus, som med hjælp fra to erfarne møntmestre fra Lund var ansvarlig for dette initiativ. Ud over to originale stempler fra Lund blev der lavet nye stempler, til dels af samme gode kvalitet. Tidspunktet for oprettelsen af det nye møntsted kan angives, når vi bemærker, at navnene på de to møntmestre (Alfnoth og Outhinkarl) forsvinder fra møntfremstillingen i Lund samtidig med, at adverserne bliver ulæselige. Dette betyder, at Magnus efter at have forladt Skåne fandt fodfæste på Fyn; på sine nye mønter fra Odense var han stadig i stand til at bruge kongetitlen. Siden møntproduktionen i Odense synes at have været meget begrænset, er denne aktivitet måske snarere politisk end økonomisk.

En ny gruppe mønter har indskriften SPEN ON OÐ på adversen og bliver slået af den gamle møntmester Alfnoth. Skønt denne gruppe ikke dateres efter stempelforbindelser, er det naturligt at antage, som Hauberg gør det, at vi nu har at gøre med Svend Estridsen, som dermed ønskede at vise, at *han* nu var i besiddelse af Fyn. Hans første gruppe er stadig i »engelsk« stil, men det er betydningsfuldt, at den indfører en ny revers, hammerkorset, som er karakteristisk for både denne serie og den følgende, hvor vi finder Svends normale »byzantinske« type og hans navn. På en af mønterne har han tilføjet REX, hvad der betyder, at den ikke kan være fra før 1047. Sandsynligvis repræsenterer de to grupper kro-

nologiske faser, som det allerede er blevet antaget af Hauberg (1900, 222). Men så er det sandsynligvis uden betydning, at Alfnoth alene er ansvarlig for den første (O-S. 1-5), mens vi finder Outhinkarls navn på den anden (O-S. 8-9). I samme forbindelse kan det nævnes, at den eneste stempelforbindelse her er mellem et af Magnus' gamle stempler (M.17) og den »byzantinske« adwers O-S. 8, som hører til blandt de sene.

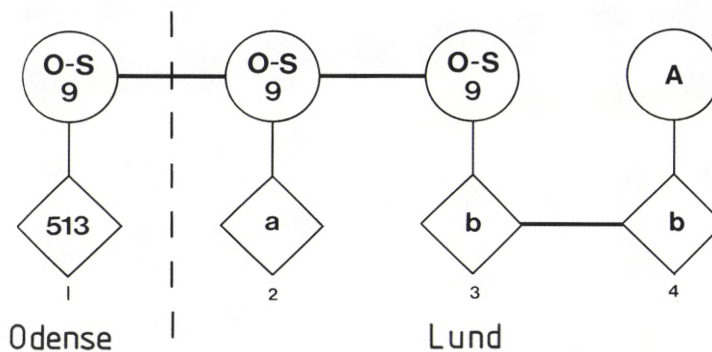


Fig. 14. Stempelkæde II: Odense-Lund. 1: O-S. 9/513. To eksemplarer kendes, a) Hbg Svend 54 (KMMS), b) Sanda, Mora sogn, Sverige (Falun Mus. 13950, CNS vol. 16, 1, nr. 8, 1302). – 2: O-S. 9/Lund. To ituskårne halvdele kendes, a) Store Frigård, Bornholm (KMMS, FP 1701, Galster 1929, 298. nr. 15). b) Hågerup, Fyn (KMMS, FP 2113, Galster 1944, nr. 68 (her tilskrevet Odense)). Revers (delvis rekonstrueret): +A...: PC: RDO. – 3: O-S. 9/Lund. Et eksemplar (KMK). Revers: PVLFIAT ON LVD. – 4: Lund/Lund. Et eksemplar. Adwers Hbg 6 (Lund-stempel), revers = nr. 3. (Privatsamling, ex Ernst auktion II, København 1966, nr. 137).

Hvis man bortser fra de kronologiske spekulationer vedrørende den sidstnævnte serie, forekommer det åbenbart, at Svend Estridsen var i stand til at kontrollere møntstedet i Odense senere end Magnus, men sandsynligvis før 1047. Det betyder så, at Svend gradvis kom til at dominere de danske provinser fra øst mod vest. Her modsiger de numismatiske vidnesbyrd flere af de senere (og upålidelige) historiske kilder, som fortæller, at Svend altid led nederlag i kampene mellem rivalerne om kongemagten.

Et sidste spørgsmål: Er det muligt at benytte mønterne fra Odense til støtte for yderligere slutninger? Hauberg (1900, 211, ad nr. 31) tog ikke i betænkning at forklare, at Magnus og Harald Hårderåde var forbundsfæller og samarbejdede om at få slået denne mønt. I overensstemmelse med Hauberg har flere historikere antaget denne teori (f.eks.



A.E. Christensen 1977, 220) som historisk dokumentation. I konsekvens heraf må man også følge Haubergs antagelse af, at de to Harald-adverser HL.3-4 muligvis beviser, at den samme Harald selv havde slået mønter i Odense (Hauberg 1900, 49. – Galster 1944, 104, nr. 49). Tidligere i denne afhandling er K. Skaares omhyggelige undersøgelse af disse problemer blevet omtalt (Skaare 1965, 106). Efter at det er blevet påvist, at nogle møntmestre i Lund i perioden ca. 1040-ca. 1044 nu og da anbragte uægte navne på enten afdøde eller udenlandske konger på deres adverser, må man være forsigtigere også med mønterne fra Odense. Både Alfnoth og Outhinkarl var blandt disse møntmestre, mens de arbejdede i Lund, så de er måske lige så upålidelige i Odense. »Harald« kunne lige så godt betyde den afdøde engelske kong Harold, hvis navn – blandt andre – blev brugt af Outhinkarl i Lund (Becker 1981, nr. HL. 2/176).

Det bør tilføjes, at møntproduktionen i Odense stadig var meget beskednen, efter at Svend havde fået kontrol over møntstedet. Antallet af mønter fra serien O-S. 1-5 er meget begrænset, og den sandsynligvis senere gruppe O-S. 8-9 er så sjælden, at der kun kendes en eller to mønter af hver type. Sandsynligvis havde produktionen endnu engang en politisk snarere end en økonomisk baggrund. Meget snart efter 1047 lukkede Svend møntstedet, hvad der bekræftes af stempelkæden fig. 14, der viser, at en af hans adverser fra Odense blev bragt til Lund og på ny brugt der.